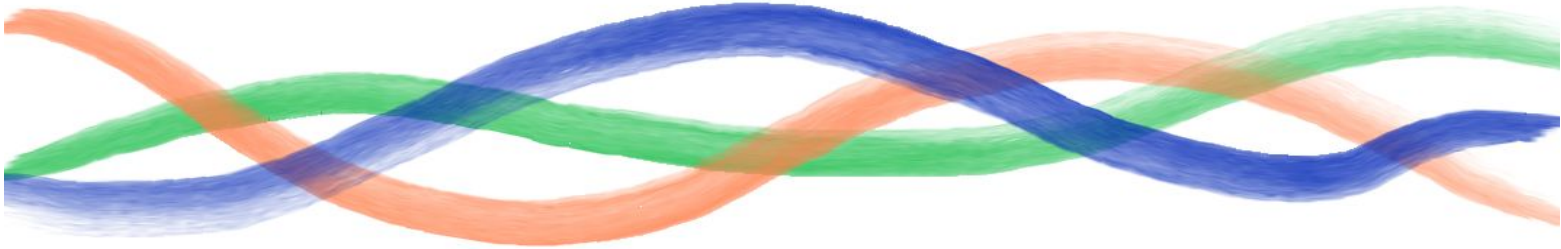


# PLA DE CONVIVÈNCIA

30 Juny de 2017



## ÍNDEX

### 1. INTRODUCCIÓ

- 1.1. Responsables i accions
- 1.2. Relació del centre amb l'entorn
- 1.3. Comissió de convivència

### 2. DIAGNÒSTIC ACTUAL DE LA CONVIVÈNCIA DEL CENTRE

### 3. RESPOSTES QUE EL CENTRE DÓNA A LES SITUACIONS DE CONFLICTE.

### 4. OBJECTIUS DEL PLA DE CONVIVÈNCIA

### 5. ACTUACIONS

- 5.1.1. La mediació escolar
  - 5.1.1.1. Horaris i espais (sala de mediació)
  - 5.1.1.2. Procediment de demanda de mediació
  - 5.1.1.3. Procediments específics d'actuació per prevenir i gestionar conflictes
- 5.1.2. Pràctiques Restauratives
- 5.1.3. Cotutories Individuals
- 5.1.4. Tutories entre iguals

### 6. DESENVOLUPAMENT D'ACTIVITATS I TEMPORALITZACIÓ

- 6.1. Activitats de difusió a les famílies
- 6.2. Activitats amb els alumnes
- 6.3. Activitats amb els professors

# 1. INTRODUCCIÓ

El Pla de Convivència de l' IES JOSEP SUREDA I BLANES intenta donar resposta a les necessitats que tenen els nostres alumnes davant l'educació. El centre és un lloc de trobada multicultural i de diversitat i, això fa que el Pla de Convivència s'hagi d'adaptar a unes necessitats concretes.

[Decret 121/2010 del 10 de desembre pel qual s'estableix els drets i deures dels alumnes.](#)

## 1.1.Responsables i accions

### Professor

- Contribuir en la bona convivència del centre.
- Fer complir les normes de convivència del centre.
- Intervenir davant les conductes contràries a les normes de convivència.
- Acudir al tutor en els casos que no s'hagin resolt amb el professor.
- Acudir a caporalia d'estudis en els casos més greus.
- Emplenar els fulls d'amonestació en els casos necessaris.
- Fer de jutge instructor en els expedients disciplinaris que li siguin assignats.

### Tutors:

- Col·laborar en la prevenció de conflictes i millora de la convivència del seu grup.
- Intervenir en la resolució de conflictes en el seu grup.
- Acudir a caporalia d'estudis en els casos que no s'hagin resolt amb el tutor o al Departament d'Orientació en cas necessari.
- Mantenir comunicació amb les famílies dels alumnes amb problemes de convivència.
- Informar de les mediacions necessàries a la reunió de tutors

### Caporalia d'estudis:

- Col·laborar en la prevenció i resolució de conflictes de convivència en el centre.
- Promoure la comunicació abans de sancionar.
- Valorar l'incompliment de les normes de convivència i prendre les mesures correctores especificades en el nostre ROF.
- Registrar les amonestacions dels alumnes.
- Afavorir els compromisos familiars i les mesures correctores compartides entre les famílies i el centre.
- Comunicar a les famílies dels alumnes les amonestacions greus, les expulsions i obertures d'expedients acadèmics.
- Derivar (juntament amb els tutors) al Departament d'Orientació els casos que requereixen la seva intervenció.
- Acudir al Director en casos que no s'hagin resolt a caporalia d'estudis.
- Designar jutges instructors en el cas d'obertura d'expedient disciplinari.
- Fer un resum dels expedients disciplinaris per informar al Consell Escolar.

Directora:

- Intervenir en el manteniment de la convivència en el centre.
- Coordinar-se amb caporalia d'estudis per possibilitar la resolució educativa dels conflictes i la intervenció eficaç en els problemes de convivència escolar.
- Revisar i signar els fulls de sanció per conductes contràries a les normes de convivència.
- Participar en la resolució de protocols de detecció d'assetjament escolar
- Establir l'obertura d'expedients disciplinaris i adoptar les mesures provisionals.
- Notificar la iniciació i la resolució dels expedients acadèmics al servei d'inspecció tècnica educativa.
- Acudir a Inspecció Tècnica d'Educació en els casos que ho requereixin.

Departament d'Orientació:

- Col·laborar en la prevenció i resolució de conflictes de convivència en el centre.
- Dissenyar dins el PAT activitats que afavoreixin la convivència en el centre coordinades amb el programa de la comissió. És important incloure activitats de prevenció de l'assetjament escolar.
- Participar en la resolució de protocols de detecció d'assetjament escolar
- Proposar mesures alternatives a les mesures correctores i fer-ne un seguiment.
- Atendre casos concrets i fer-ne el seguiment.

Comissió de Convivència

- Participar en l'elaboració del pla de convivència i de les seves modificacions posteriors
- Fer el seguiment de l'aplicació del pla de convivència escolar i coordinar-la
- Coordinar i assegurar la coherència de totes les activitats destinades a millorar la convivència que es duguin a terme al centre
- Col·laborar en la planificació i implantació de la mediació escolar i la negociació d'acords educatius, així com també de la tutoria entre iguals i de l'alumnat de 1r d'ESO tutoritzat.
- Impulsar el coneixement i l'observança de les normes de convivència
- Impulsar el coneixement de les Pràctiques Restauratives i impulsar el seu ús
- Elevar al consell escolar del centre suggeriments i propostes per millorar la convivència

Equip de Mediació

- Establir un horari de mediació
- Tenir cura de l'aula i del racó de mediació
- Gestionar les demandes de mediació
- Dur un registre de les mediacions realitzades
- Coordinar i col·laborar en el procés de formació de nous mediadors

## 1.2. Relació del centre amb l'entorn

- **SERVEIS SOCIALS:** Reunions periòdiques MENSUALS amb els serveis socials de les zones que envolten l'Institut: Llevant-nord, Llevant-sud i Est
- **SERVEIS SANITARIS:** Consulta Jove setmanal
- **SERVEIS POLICIALS:** Contacte amb el Policia-Tutor de barri
- **COMISSIÓ EDUCATIVA DEL BARRI:** Formada per els CEIPs de la zona, Ajuntament i Ayuda en Acció
- El centre disposa d'un Coordinador d'extraescolars que depen de l'AMIPA i que coordina el menjador, el Programa d'Acompanyament (PA) r i les activitats extraescolars de l'horabaixa:

## 1.3. Comissió de convivència

La Comissió de Convivència està formada per:

- Coordinadora de convivència
- Cap d'estudis
- Orientadora
- Un o més representants dels professors

La Comissió de Convivència es reunirà una vegada a la setmana per avaluar, fer el seguiment i fer noves propostes. La Comissió de Convivència coordinarà i promourà les activitats proposades i les revisarà anualment. També es reunirà amb un representant de l'AMIPA una vegada al trimestre per avaluar i revisar la convivència.

## 2. DIAGNÒSTIC ACTUAL DE LA CONVIVÈNCIA DEL CENTRE

La convivència al Centre és, en general, saludable però **millorable**. Aquesta millora es basa en el respecte mutu entre els membres de la comunitat educativa.

Els principals conflictes en què es trobam es donen entre els mateixos alumnes i entre alumnes i professors. A nivell general els més freqüents, segons la seva tipologia, són:

TIPOLOGIA	CONFLICTES
Faltes de respecte	<ul style="list-style-type: none"> <li>● Actituds violentes envers el professorat i/o els companys, violència física, desperfectes a objectes personals, actituds racistes, xenòfobes o discriminatòries</li> </ul>

	<ul style="list-style-type: none"> <li>• Faltes de respecte al professorat i/o als companys de tipus verbals (paraules malsonants), físiques, gestos, burles, etc.</li> <li>• Conductes incompatibles amb l'activitat docent dins l'aula: interrupcions verbals persistents, crits, renous, negatives persistents a les ordres del professorat</li> </ul>
Assistència i puntualitat	<ul style="list-style-type: none"> <li>• Arribar tard sistemàticament i/o intencionadament a classe</li> <li>• Estar fora de l'aula en temps de classe</li> <li>• Estar o passar per espais restringits</li> </ul>
Conservació de les instal·lacions del centre	<ul style="list-style-type: none"> <li>• Desperfectes a material del centre</li> <li>• Robatori de material del centre</li> </ul>
Falta o perjudici de la salut pròpia o aliena	<ul style="list-style-type: none"> <li>• Fumar dins les instal·lacions del centre</li> <li>• Consum esporàdic de substàncies prohibides</li> </ul>

### 3. RESPOSTES QUE EL CENTRE DÓNA A LES SITUACIONS DE CONFLICTE.

Davant una situació de conflicte entre alumnes, o entre alumne i professor/a, la primera mesura que es dóna en el centre és usar la reflexió i el diàleg entre les parts, per tal d'evitar una sanció. S'utilitzen les **Pràctiques Restauratives** (fulls de preguntes restauratives, cercles i reunions restauratives) i les **Mediacions** entre iguals.

En primera opció els professors utilitzaran els fulls d'avertències de les agendes per informar a les famílies de les faltes lleus o faltes reiterades dels alumnes. El mateix professor és el responsable de fer-ne el seguiment.

En cas de reiteració en les seves conductes, ja informades per advertència, o si es cometen faltes greus, el professorat considerarà si s'ha de posar una amonestació escrita. Caporalia d'Estudis adoptarà mesures des d'una perspectiva correctora de l'actitud que ha originat el conflicte. Les accions correctives venen imposades segons la normativa del centre.

Les **normes de convivència** i les **mesures correctores** especificades en el nostre ROF s'atenen a la normativa del RD 121/2010 (BOIB 187 – 23/12/2010) i a la LOE.

Es corregiran els actes contraris a les normes de convivència del centre realitzats en el recinte escolar o durant la realització d'activitats complementàries.

Es valorarà la intervenció en les actuacions de l'alumnat que, encara que realitzades fora del centre i fora de l'horari lectiu, estiguin motivades o directament relacionades amb la vida escolar i afectin els seus companys o a altres membres de la comunitat educativa

Es podrà amonestar un alumne amb una **amonestació per escrit** per:

- a) Actituds violentes
- b) Faltes de respecte
- c) Incomplir la normativa del centre
- d) Acumulació d'advertències

Quan un alumne ha estat amonestat, haurà de comparèixer a Direcció amb la seva amonestació (acompanyat del delegat o del professor una vegada acabada la classe) perquè les caps d'estudis puguin escoltar i parlar amb l'alumne per resoldre el conflicte i aplicar la mesura correctora corresponent. El professor anotarà sobre l'amonestació la tasca que ha de realitzar l'alumne. Els pares seran informats de la mesura correctora mitjançant una còpia de l'amonestació (on les caps d'estudis hauran anotat la mesura correctora corresponent) que han de tornar signada. Una altra còpia serà lliurada al tutor i l'original romandrà a Direcció. Els caps d'estudis seran els responsables de dur un registre de les amonestacions.

El protocol d'amonestacions es troba al ROF.

En cas d'expulsió es lliurarà un **full de sanció** i es comunicarà (telefònicament o amb un sms) a la família.

El procediment de **tramitació d'un expedient** disciplinari queda explicat al ROF a l'apartat de les mesures correctores de conductes greument perjudicials per a la convivència del centre.

Degut a que molts dels conflictes s'originen per incompliment de normes de funcionament de centre són molt importants aquests aspectes:

a) Pel que fa als **retards de l'alumnat a primera hora**; les portes del centre quedaran tancades a partir de les 8:10h per raons de seguretat. Els alumnes podran accedir al recinte escolar, però no a les aules fins a la següent hora.

Es farà un seguiment de les reincidències i es prendran les mesures que es considerin oportunes (ex: comunicació als pares, una o més hores de permanència al centre, amonestació ...)

b) Quant a la puntualitat entre classes, un dels objectius és continuar amb la millora (tant per part de l'alumnat com del professorat). El fet que els alumnes no puguin sortir (ni als banys, ni a les taquilles) una vegada començada la classe duu a l'objectiu final de reduir el temps que els alumnes romanen tot sols als passadissos, font habitual de problemes de convivència.

## 4. OBJECTIUS DEL PLA DE CONVIVÈNCIA

El nostre repte és un exercici de l'autoritat on el diàleg sigui el protagonista, però sense oblidar que s'han d'assumir les responsabilitats educatives adients.

Els objectius que es pretenen aconseguir amb el Pla de Convivència per prevenir situacions conflictives i fomentar la convivència són tres:

1. Promoure la implicació dels alumnes i les famílies
2. Aconseguir la integració efectiva de tot l'alumnat
3. Impulsar la implicació de tots els membres de la comunitat educativa

Per tal d'aconseguir aquests objectius, ens plantejam tot un seguit d'actuacions que se concreten en aquest Pla de convivència i que se revisaran cada any i seran coordinades per la Comissió de Convivència.

## 5. ACTUACIONS

El curs 2008-09 el centre va organitzar un curs del CEP sobre Implementació de la mediació escolar als centres de secundària. Aquest curs que va ser de dos anys de duració i ha ajudat a aconseguir l'espai de participació entre famílies, professorat i alumnes.

Al curs 2010-11 es realitza una formació interna d'alumnes mediadors nous i per a professors nous que vulguin formar part del Servei de Mediació.

Durant el curs 2011-12 es va fer una formació en Pràctiques Restauratives dins un Comenius Regio amb els centres de primària de Son Gotleu i la Polícia Municipal de la barriada, coordinat per l'institut de la Convivència. Des de llavors el centre ha anat format a professorat i alumnes en Pràctiques Restauratives i incloent-les en la pràctica del dia a dia. Així una de les tasques i objectius de la Comissió de Convivència és implementar les PR i seguir formant en aquest sentit.

La comissió de Convivència coordina i organitza diferents projectes dins el centre:

### 5.1.1. LA MEDIACIÓ ESCOLAR

La mediació és un procés voluntari en que s'ofereix a les dues parts la possibilitat de reunir-se amb una persona o persones imparcials (mediadors) per parlar del problema i mirar d'arribar a un acord. El mediador no jutja, no opina, no decideix, no pren part a favor de ningú.

Pensam que facilita el diàleg i ajuda a establir acords i compromisos conjunts. Cedeix el protagonisme a les persones implicades perquè elles mateixes trobin les possibles solucions.



### **5.1.1.1. HORARIS I ESPAIS (SALA DE MEDIACIÓ)**

La sala de mediació és la sala de tutoria que hi ha entre Caporalia d'estudis i la sala de professors.

Les mediacions es faran durant els esplais. Si és necessari fer-ne més, es faran durant les hores de tutoria i/o d'estudi dels alumnes mediadors.

### **5.1.1.2. PROCEDIMENT DE DEMANDA DE MEDIACIÓ**

La demanda la podem fer els alumnes implicats al tutor o al cap d'estudis. També pot fer la demanda el tutor si ho veu necessari. A les reunions de tutors hi ha un punt del dia on es concreten les mediacions necessàries.

Les demandes es remetran a la Comissió de Convivència, mitjançant una sol·licitud que estarà a Caporalia d'Estudis. I també disposam d'una bústia de convivència situada al Hall on els alumnes poden fer les serves demandes i suggerències.

La Coordinadora recollirà les demandes de mediació que seran adjudicades per ordre d'arribada, en casos excepcionals (on estiguin implicats pares o professors/es) la decisió d'adjudicació de mediadors i dia de trobada serà presa per l'equip de mediació.

El Servei de Mediació ha de ser àgil, amb un temps de resposta màxim de 2-3 dies.

### **5.1.1.3. PROCEDIMENTS ESPECÍFICS D'ACTUACIÓ PER PREVENIR I GESTIONAR CONFLICTES**

Pensem que per haver-hi una bona convivència al centre és important promoure la mediació.

Aquesta tasca no es basa només en la resolució de conflictes entre iguals sinó que també és aplicable als conflictes entre professor-alumne i, per això, creiem que és necessari conèixer els processos de negociació d'acords educatius.

#### **Servei de Mediació escolar**

La mediació és una estratègia de resolució de conflictes mitjançant la intervenció d'una tercera persona, imparcial i amb formació específica, amb l'objecte d'ajudar les parts a obtenir per elles mateixes un acord satisfactori.

#### **Principis de la mediació:**

1. La voluntarietat: les parts són lliures d'acollir-se a la mediació i de desistir-ne en qualsevol moment. Ho han de decidir ells.

2. La imparcialitat de la persona o persones mediadores: no s'ha d'imposar cap solució ni mesura concreta ni prendre-hi part. Tampoc poden tenir cap relació directa ni amb els fets ni amb les persones que han originat el conflicte.
3. La confidencialitat: no es pot revelar a persones alienes al procés de mediació la informació obtinguda en el curs del procés.

### **Negociació d'acords educatius**

La negociació d'acords educatius és una estratègia de prevenció i correcció de conflictes que es du a terme mitjançant un acord formal i escrit entre el centre, l'alumne i els pares o tutors legals, pel qual tots adopten lliurement uns compromisos d'actuació i accepten les conseqüències que es derivin del seu desenvolupament. Aquests acords tenen com a objectiu principal canviar els comportaments de l'alumne que pertorben la convivència al centre i, en especial, els que, pel fet de reiterar-se, dificulten el procés educatiu de l'alumne o el dels seus companys.

#### **ASPECTES BÀSICS DE LA NEGOCIACIÓ DELS ACORDS EDUCATIUS**

- La negociació dels acords educatius es du a terme per iniciativa de la direcció o de la comissió de convivència i està adreçada als alumnes
- Els acords educatius tenen caràcter voluntari.
- La negociació de l'acord educatiu s'ha d'iniciar formalment amb la presència de l'alumne i del pare, de la mare o tutor legal i d'un professor, designat pel director del centre, que ha de coordinar el procés.
- Ha de quedar constància escrita de l'acordat. El document en què constin els acords educatius ha d'incloure almenys: la conducta i/o la feina que s'espera de cada una de les persones implicades i el període de temps aplicable i les conseqüències que es deriven del compliment o no dels acords proposats

### **5.1.2. PRÀCTIQUES RESTAURATIVES**

Les pràctiques restauratives tenen el seu origen en el món de la Justícia amb el concepte de "Justícia Restaurativa". Es centren en aquest camp en donar veu també a les víctimes i en reparar (restaurar) les relacions que es danyen a partir d'una conducta o un conflicte .

En el marc de l'escola, les pràctiques restauratives no només incideixen sobre els conflictes una vegada que aquests s'han produït, si no que són de fort caire preventiu , afavoridores de la comunicació, de l'aprenentatge de valors i de la convivència.

#### **PER A QUÈ SERVEIXEN LES PRÀCTIQUES RESTAURATIVES?**

- reparar o restaurar les relacions que es danyen a partir d'una conducta o un conflicte.
- afavorir la comunicació, prevenir problemes entre persones, aprendre a conviure i reforçar els valors humans.
- analitzar les pròpies conductes, assumir les responsabilitats de les mateixes i complir els acords per a reconstruir allò que s'hagi trencat en la convivència.

### QUAN APLICAM LES PRÀCTIQUES RESTAURATIVES?

- davant el deteriorament en la comunicació, davant els obstacles per a treballar a classe, volem trobar solucions creatives, renovar o integrar valors, crear comunitat, superar conflictes a l'aula o als espais, anar al fons d'un problema, comentar una situació difícil o un malestar grupal, reparar una relació danyada o renovar compromisos...
- davant del conflicte volem que l'alumnat es senti escoltat, que entengui i accepti les conseqüències que se'n derivin de la seva actuació, més que l'aplicació d'un reglament. Les mesures correctives que se'n deriven han de tenir un caràcter formatiu i reparador de la falta, en la mesura que sigui possible.

### APLICACIÓ DE LES PRÀCTIQUES RESTAURATIVES?

Es poden adaptar a situacions espontànies i improvisades o desenvolupar-les amb un grau alt de formalitat.

S'utilitzen diferents mètodes:

- Declaracions afectives: fan referència a l'expressió de sentiments. Molts estudiants no tenen idea de l'impacte -positiu o negatiu- que el seu comportament té en altres. Molts professors no són conscients del gran impacte que sobre els alumnes tenen les seves expressions afectives positives.
- Preguntes restauratives: permeten que els conflictes esdevinguin oportunitats d'aprenentatge i creació de millors relacions. Preguntes (quan volem qüestionar un comportament) del tipus: Què va passar? Qui i com ha estat afectat pel que has fet? què pensaves quan això va passar? Què penses que has de fer per resoldre el que has causat? I, per als que han resultat afectats: Què vares pensar en veure el que va succeir? Quin impacte ha tingut en tu i en altres persones aquest incident? Que creus que hauria de fer-se per a que es superi aquesta situació?  
La pregunta "per què has fet això?" no és una pregunta restaurativa i si sols aplicam un càstig perdem una oportunitat enorme d'aprenentatge.

#### PREGUNTES PER ALS AFECTATS

1. Què ha passat?
2. Què vares pensar o sentir quan va passar?
3. Quin impacte ha tingut aquest incident per tu i pels altres?
4. Què ha estat el més difícil per tu?
5. Què necessites que passi ara?

#### PREGUNTES PER ALS QUI ORIGINEN EL PROBLEMA

1. Què ha passat?

2. Què pensaves o senties en aquell moment?
3. Què has pensat des de llavors?
4. A qui ha afectat el que ha passat?
5. Què creus que has de fer per a solucionar el problema

- Reunions espontànies. Quan qualche cosa succeeix a l'aula, a una sortida, als corredors i afecta a vàries persones, una petita reunió espontània és una reacció efectiva. En base a les preguntes afectives es pot reunir a tots els involucrats i resoldre amb rapidesa el problema, abans de que s'agreugi-. El docent es converteix en facilitador, en lloc de ser sols la persona que exerceix la disciplina.
- Cercles restauratius: es poden usar com a instrument per treballar un contingut d'àrea, com a resposta a un acte nociu o com a activitat creadora de vincles afectius, de normes d'aula..A sessions de tutoria, o a l'inici o final d'una classe, a reunions de pares...Als Cercles, els alumnes asseguts en rotllana es van passant un objecte simbòlic d'un a l'altre sols quan es té la paraula.
- Reunions familiars.

### 5.1.3. COTUTORIES INDIVIDUALS

Aquest programa es presenta com alternativa als alumnes que han perdut l'interès pels estudis o que comencen a tenir dificultats importants a l'hora de seguir les normes i seguir els estudis amb normalitat.

El programa es vincularà a la comissió de convivència i coeducació que n'assumirà la coordinació i organitzarà les activitats que siguin necessàries.

El programa de cotutoria consisteix en assignar a determinats alumnes un cotutor triat específicament o voluntari. Aquest cotutor s'ha d'encarregar de seguir l'evolució acadèmica i personal d'aquest alumne.

#### **Objectius** del programa:

- millorar la vinculació de l'alumne amb el centre
- millorar la motivació acadèmica dels alumnes
- treballar la intel·ligència emocional i les habilitats socials
- treballar les conductes disruptives
- acompanyament emocional

#### **Funcions del cotutor:**

- Acceptar i conèixer a l'alumne
- Explicar quins són els objectius de la cotutoria a l'alumne
- Acordar quines fites es pretenen aconseguir
- Entrevista amb l'alumne almenys una vegada a la setmana (assignació d'horari de forma convinguda)
- Registrar el resultat de les entrevistes individuals periòdiques

- Informar a la Comissió de Convivència de l'evolució (reunió final de trimestre)
- Informar al seu tutor del treball que s'està fent amb l'alumne
- Respectar les seves idees i emocions
- Tenir una relació propera
- Mediar entre l'alumne, professorat, companys i família quan sigui necessari
- Estar en contacte amb la família de l'alumne i informar de la seva evolució tot donant pautes educatives, si és el cas
- Oferir respostes, encoratjar i donar suport a l'alumne
- Convertir-se en un referent positiu per l'alumne

**Condicions què ha de complir l'alumne:**

- Acceptar i respectar al professor/a cotutor
- Signar el vistiplau de la cotutoria i de estar assabentat dels objectius que volen aconseguir
- Dur sempre apuntat en l'espai de l'agenda específic els acords presos a les reunions amb el cotutor i el registre de totes les entrevistes. (Configurar pàgines agenda)
- Utilitzar al cotutor per resoldre els conflictes

**5.1.4. TUTORIES ENTRE IGUALS**

Per tal de facilitar el procés d'acollida dels alumnes de Primer d'ESO i ajudar a prevenir el bullying, es presenta un programa on un alumne voluntari de 3r, 4t d'ESO i Batxillerat farà de tutor i li facilitarà l'adaptació.

**Característiques de l' alumne tutor**

- Respectuós, raonable, sap escoltar, sap expressar-se, atent
- Comprensiu, empàtic, just, optimista, emprenedor
- Responsable, organitzat, perseverant, participatiu, ferm
- Pacient, educat, tranquil, extravertit, amable
- Resolutiu i pràctic

**Funcions de l'alumne tutor**

- Establir una relació d'empatia i amistat.
- Convertir-se en el referent
- Informar d'aspectes pràctics (espais, horaris, etc..) del centre
- Ajudar i col·laborar en les distintes etapes del seu procés d'aprenentatge.
- Organització de material i temps.
- Recolzament en la realització de tasques i resolució de conflictes.
- Mediació amb els companys
- Motivació, autoestima i confiança
- Col·laborar en la inclusió en el grup classe i en el nou centre

## Organització

- Assignació dels alumnes nous a cada alumne referent. (4-8 setembre)
- Formació dels referents(14-15 setembre) i assignació de 5 professors supervisors (4-8 setembre). Assignar a cada referent alumnes del mateix grup.
- Presentació dels alumnes primers dies del curs ( 18-20 setembre, dins hores de tutoria 1r ESO)
  - activitat de Benvinguda
  - informació de quina funció tenen els referents
  - informació del calendari i activitats que es realitzaran durant el curs.
  - apuntar a l'agenda els dies que se reuniran amb els seus referents.
  - informació de com poden contactar amb ells per motius urgents
- Seguiment:
  - professorat supervisor dels alumnes referents
  - quadern de seguiment per valorar adaptació del alumnat nou i relació establerta entre els iguals. "Diari del referent"
  - activitat de connexió setmanal durant el primer trimestre.
  - activitat trimestral (2n i 3r trimestre)
  - full de valoració de la tasca dels referents (final de curs)
  - participació en tallers de Nadal, Gimkana i Jornada Cultural

### 5.1.5. Protocol d'assetjament escolar

El centre disposa d'un protocol d'assetjament escolar per tal de detectar els casos de bullying i dur a terme les actuacions pertinents segons la normativa vigent.

[Protocol de prevenció, detecció i intervenció de l'assetjament escolar de les Illes Balears](#)

També se treballarà la prevenció de l'assetjament a partir de les activitats del Pla d'acció tutorial: prevenció d'assetjament escolar, violència de gènere, educació emocional, multiculturalitat i prejudicis.

## 6. DESENVOLUPAMENT D'ACTIVITATS I TEMPORALITZACIÓ

Des de la Comissió de Convivència i el Servei de Mediació també pretenem difondre la nostra tasca i promoure la participació d'altres alumnes i professors mitjançant una sèrie d'activitats dirigides a alumnes, famílies i professorat.

### 6.1. ACTIVITATS DE DIFUSIÓ A LES FAMÍLIES

ACTIVITAT	QUI	QUAN
Informació a la reunió de principi de curs	Equip directiu	Setembre-October
Informació a l'agenda		

### 6.2. ACTIVITATS AMB ELS ALUMNES

ACTIVITAT	QUAN	DESCRIPCIÓ ACTIVITAT
Elecció de Delegats de Convivència (mediadors)	Octubre	Elecció de 2 Delegats de Convivència a cada grup-classe des de Tutoria.
Informació als alumnes sobre la mediació a hores de tutoria	Octubre	Alumnes mediadors
Formació dels Delegats de convivència o mediadors nous	Durant el curs	3 Sessions de Formació de 2h. Es faran amb els Delegats de Convivència nous de 1r ESO i/o altres nivells.
Reunions amb els mediadors antics	Durant tot el curs	1 ò 2 reunions per trimestre amb els delegats de convivència antics. Algunes d'aquestes reunions es faran conjuntament amb els mediadors nous.
Berenar i/o trobada de mediadors antics i nous	Desembre i/o final de curs	Es farà un berenar a final del primer trimestre, una vegada els mediadors nous hagin rebut la formació amb la finalitat de cohesionar el grup i agrair la seva participació.
Organització del Dia Escolar de la no-violència i la pau	30 de gener	A determinar
Participació a la Diada Cultural del centre	Abril	A determinar
Mediacions	Durant tot el curs	Es farà l' horari a principi de curs amb els mediadors ja formats de cursos anteriors.
Difusió mediació i dels centre a les escoles de primària adscrits	Abril-maig	Alumnes mediadors antics i nous
Formació dels alumnes tutors-referents	Principi de curs	Formació dels alumnes voluntaris que seran tutors-referents per els alumnes de 1r ESO. Assignar a cada referent alumnes del mateix grup. Assignació de 5 professors supervisors.

Presentació dels alumnes primers dies del curs	Principi de curs a les hores de tutoria de 1r d'ESO	Activitat de Benvinguda Informació de quina funció tenen els referents Informació del calendari i activitats que es realitzaran durant el curs. Apuntar a l'agenda els dies que se reuniran amb els seus referents i informació de com poden contactar amb ells.
Seguiment dels tutors referents amb els tutorats de 1r ESO	Durant el primer trimestre. 2n i 3r trimestre	Activitat de connexió setmanal durant el primer trimestre. Activitat de connexió i seguiment trimestral

### 6.3. ACTIVITATS AMB EL PROFESSORAT

ACTIVITAT	QUAN	DESCRIPCIÓ
Col·laborar amb Caporalia d'estudis en el seguiment de casos conflictius i amonestacions	Durant el curs	-Donar suport per part dels membres de la comissió de convivència per treballar en casos concrets d'alumnes que acumulen moltes incidències o que reiteradament són conflictius. -Organització d'un professor de guàrdia per guardar alumnes expulsats i que responguin les Preguntes restauratives.
Col·laboració de la Comissió de convivència amb el professorat per la implementació de les PR	Durant el curs	Donar suport als professors per a la realització de cercles i activitats restauratives dins l'aula segons ho sol·licitin.
Formació Inicial al Professorat nou del centre i als interessats sobre la dinàmiques de cercles i/o gestió de conflictes.	Principi de curs	1 sessió. Informació general sobre dinàmiques de cercle, pràctiques restauratives i gestió de conflictes.
Cotutors individuals: Entrevista amb l'alumne assignat	Reunió setmanal	Seguiment de l'alumne, valoració de notes i actitud a classe.
Cotutors individuals: Informar a la Comissió de Convivència de l'evolució i al seu tutor.	Reunió final de trimestre o quan sigui necessari	Informació del seguiment i treball que se fa amb l'alumne. Es durà un registre a través d'un document del drive.